

AmphiA

# Bijwerkingen immuuntherapie

Maatje Schaffelaars



# Immuuntherapie in Amphia

- In 2018: 100 nieuwe patiënten gestart
- gemiddeld 2 nieuwe patiënten per week, zowel long als interne
  
- Eind 2018/begin 2019 start chemo-immuuntherapie combinatie bij longkanker; inmiddels 42 patiënten





# Werking ↔ bijwerking

- Als de rem van het immuunsysteem wordt gehaald...
- Kan het immuunsysteem te actief worden op andere gebieden..

Op dit zijn er 3 middelen waar wij buiten studieverband mee werken:

**OPDIVO**<sup>®</sup>  
(nivolumab)

**KEYTRUDA**<sup>®</sup>  
(pembrolizumab)

 **IMFINZI**<sup>®</sup>  
durvalumab  
Injection for Intravenous Use 50 mg/mL



# Meest voorkomende bijwerkingen

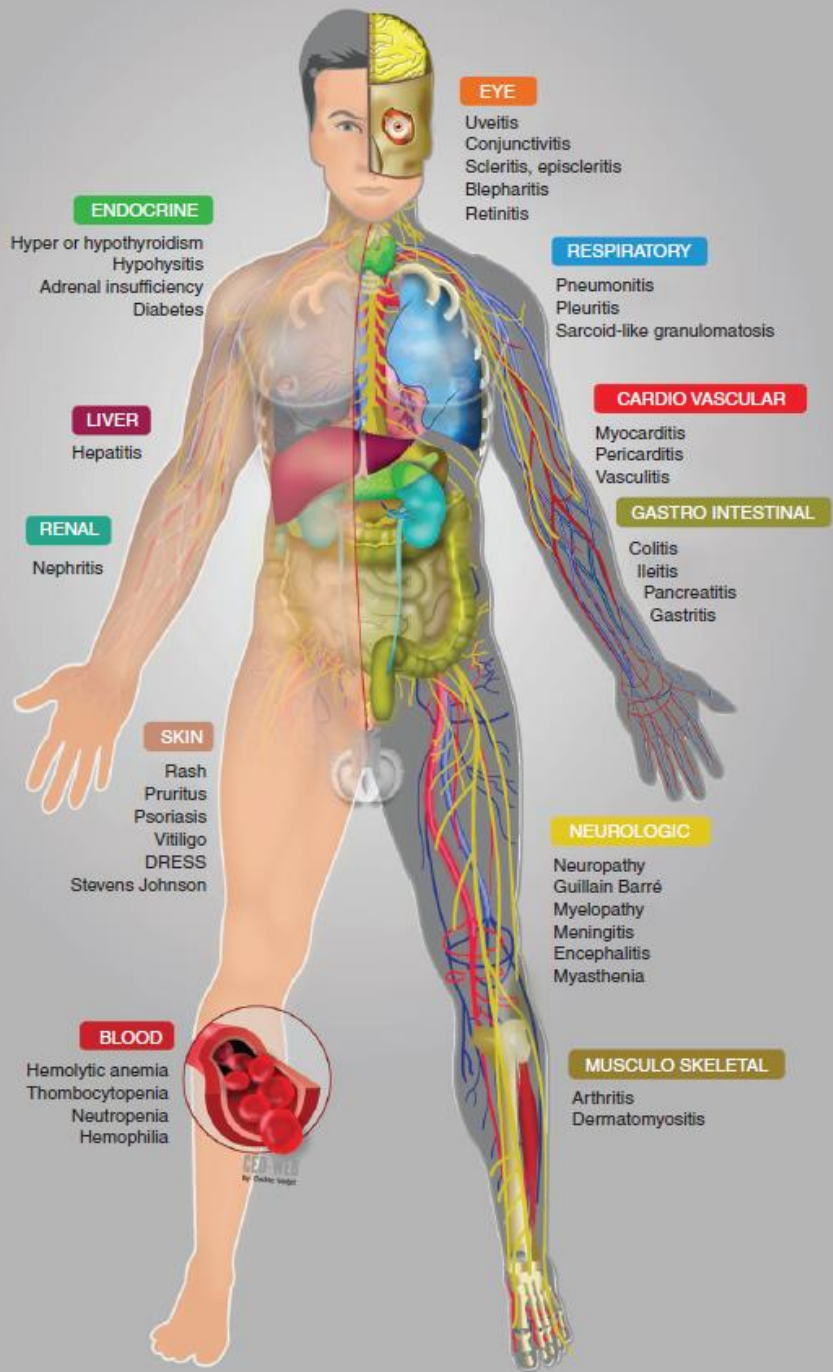
- Moeheid (20%)
- Verminderde eetlust (10 – 15%)
- Misselijkheid (10 – 15%)
- Huiduitslag (15%)
- Diarree (13%)
- Gewrichtspijn (5-10%)
- Koorts (5-10%)



# Minder vaak voorkomend

- Auto-immuun ontstekingen aan de organen, bijvoorbeeld
  - Schildklier
  - Lever
  - Darm
  - Nieren
  - Longen
  - Ogen
  - Hart
  - Hersenen
  - Hypofyse





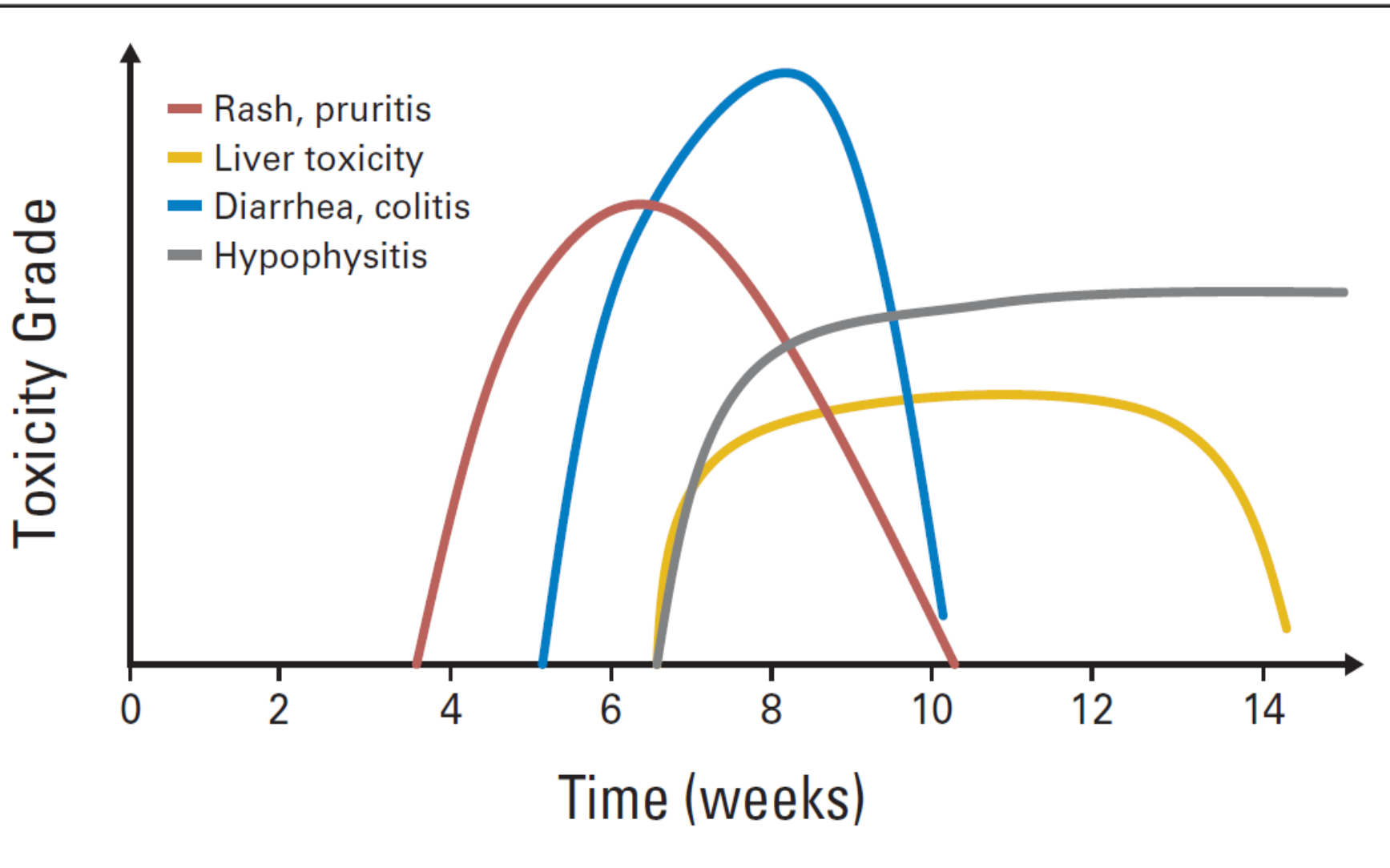
# Wanneer ontstaan bijwerkingen?

- Griepachtige klachten meestal rondom toedieningen
- Meestal ontstaan bijwerkingen in de eerste 3 maanden
- Orgaan ontstekingen kunnen ook later ontstaan, zelfs na stoppen





- Gemiddeld 6-12 weken (data ipilimumab)



# Gradering bijwerkingen

CTC-AE graderingssysteem

C ommon  
T erminology  
C riteria  
for  
A dverse  
E vents



# Gradering CTCAE

- Graad 1 Mild; geen of zeer milde symptomen
- Graad 2 Matig; enige invloed op ADL, milde interventie
- Graad 3 Ernstig; ADL beperkt, opname nodig
- Graad 4 Levensbedreigend; urgente interventie nodig
- Graad 5 Overlijden

(ADL = Algemene Dagelijkse Levensverrichtingen)



# Actie adhv gradering

Gradering CTCAE → algemene stelregel:

Graad 1 → ondersteunende maatregelen

Graad 2 → on hold, overweeg lage dosis steroiden

Graad 3/4 → staken, hoge dosis steroiden

Graad 4 → definitief staken, hoge dosis steroiden



# Actie op bijwerkingen

- Afhankelijk van ernst (gradering)
- Afhankelijk van noodzaak werking immunotherapie te remmen (prednison)
- Afhankelijk van mogelijkheid tot bijsturen bij blijvende schade (bijv schildklierhormoon oid)
  
- Soms moet immunotherapie definitief gestopt worden vanwege de ernst van de bijwerkingen (net als chemotherapie)



# Risico op bijwerkingen

- Groter wanneer er al auto-immuun aandoeningen in verleden waren
- Indien deze stabiel zijn kan er wel gestart worden iom behandelend arts
- Risico op opvlamming ongeveer 25% (bijv astma wordt onrustig, huidaandoening vlamt op, reuma geeft weer meer klachten)



# Wat te doen bij bijwerkingen

- Bij nieuwe klachten of verschijnselen → bespreken met uw hulpverlener
- In het Amphia: bij nood meteen bellen, als het even kan wachten telefonisch spreekuur (zie map)
- Op de poli (regieverpleegkundige of arts) ook altijd vermelden
- We spreken u liever een keer teveel dan te weinig!



# Vragen

